

*Инж. Михаило ЉУМОВИЋ:*

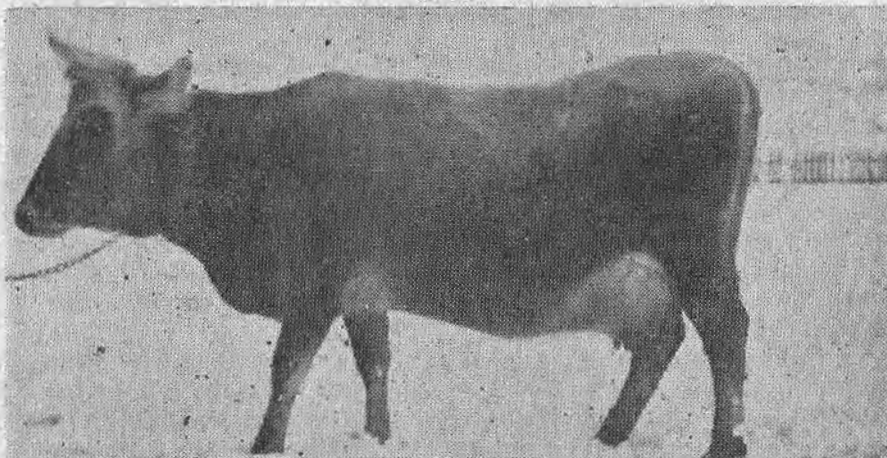
## Неке карактеристике и проблеми узгојно-селекциског рада у нашем сточарству

ПОД узгојно-селекциским радом подразумевамо примјену читавог низа плански спроведених мјера у циљу поправке квалитета стоке у једном одређеном узгојном подручју. Код селекције (одабирања), у ужем смислу, међу те мјере спада у првом реду одређивање раса, соја или типа домаће животиње која ће се узгајати у једном крају, затим одређивање расе, соја или типа домаће животиње којом се жели оплемењити стока у једном одређеном подручју, уколико се то оплемењивање врши укрштањем. Начин спровођења тих мјера, лиценцирање мушких расплодњака као вид масовне селекције, рејонизација, примјена различитих зоотехничких мјера и законских прописа — све то спада у прилично широки појам узгојно — селекциског рада у сточарству једне земље и даје печат и основну карактеристику њене сточарске политике.

Успјех оваквога рада зависан је од великог броја фактора који су одређени како начином спровођења наведених мјера тако и околним карактеристикама подручја у коме се овај рад одвија. Потпуно је јасно да ће код најправилнијег спровођења читавог комплекса мјера, обухваћених под појмом узгојно-селекциског рада, успјех изостати уколико нијесу предузете и остале мјере као што су побољшање исхране стоке примјена разних зоохигијенских и ветеринарских мјера, подизање опште и посебне пољопривредне културе сточара-узгајача. Исто је тако јасно да ћемо видни и трајни успјех селекције имати само ако подједнако водимо рачуна и о једној и о другој групи фактора. Овим тим прије ако смо се одлучили за оплемењивање укрштањем јер на тај начин угоном наших домаћих животиња, које су прилагођене постојећим природним условима, уносимо угоном неке стране неаклиматизоване расе, која за своју успјешну

продукцију треба да има много повољније животне услове од наших скромних домаћих раса. Ако се о овом не води рачуна, лако се може десити да продуктивне способности створених крижанаца буду чак ниже од просјека наших аутохтоних раса. Штете су тим веће ако се узме у обзир да је оваквим укрштањем смањена отпорност животиња на разне заразне болести и неповољне климатске утицаје. Примјери за ово нијесу ријетки у нашем сточарству. Бројно шаренило раса и слабо стање нашег говедарства најбоље о томе свједочи.

О неком систематском и планском узгојном раду у црногорском сточарству до Другог свјетског рата не може се говорити. Чињеница да на прилично широком подручју узгоја говеда код нас налазимо примјесе многих страних раса, не говори нам да се ту радило о неком смишљеном и планском узгојном раду, јер, судећи само по боји, налазимо на нека случајна укрштања са пингавцем, затим са сојевима сивосмеђег алпског говечета, а у неким сјеверноисточним предјелима Републике још и са примигеним степским говечетом.



**Типична млијечна буша са пољ. добра у Пљевљима**

Утицај пингавца, вјероватно, потиче из Босне, јер је познато да су аустро-угарске власти тамо форсирале ову расу негде у посљедњим деценијама прошлог вијека. На примјерке са утицајем крви примигеног степског говечета налазимо у неким крајевима Иванградског среза и то у оним подручјима која гравитирају Пештеру, гдје се на једном ширем подручју пештерске висоравни узгаја тип домаћег сивог говечета са морфолошким ознакама примигеног степског говечета. Није сигурно познато како је у рејону узгоја буше настао овај тип нешто крутнијег и про

дуктивнијег говечета, али је по мишљењу неких истраживача оно створено повременом инфилтрацијом крви колубарског говечета. (Види С. Милосављевић и С. Антић: Прилог познавању пештерског говечета, Архив за пољопривредне науке, свеска 7, 1952, Београд). Стога је сигурно поуздан утицај примигениуса на наше домаће говедарство баш са Пештера.

Што се тиче утицаја говеда из групе сивосмеђег алпског говечета, он претежно долази од гатачког говечета, а једним дијелом и од старог оберинталског узгоја у Бару. Тзв. „зелено“ гатачко говече стварано је повременим укрштањем домаће буше са випталским и оберинталским биковима из Тирола, почев од 1877 године, када је у Гацку основана сточарска станица. Захваљујући правилном избору ова два соја за мелиераторе буше у подручју Гацка, а нарочито повољним прехранбеним приликама, данашње гатачко говече одлично се афирмирало у свом узгојном подручју, ради чега постоји тенденција његовог непрестаног радијалног ширења у ближа и даља подручја наше Републике.

Ни у коњарству није прије рата постојало неког система у узгојном раду, изузев дјелимично мелиорације домаћег брдског коња арапским.

О узгојном раду у овчарству, са неком одређеном узгојном политиком, не може се ни говорити. Све се сводило на дјелимична и сасвим случајна укрштања између појединих сојева праменке.

У свињарству је, још за вријеме бивше црногорске државе, створена тзв. пулцијешка свиња и то, вјероватно, укрштањем са енглеском бијелом свињом. Данас се ова свиња узгаја углавном у Титовградском срезу и то претежно у Бјелопавлићкој равници. Не може се говорити да у стварању све свиње није било успјеха, мада је она још далеко од дотјераног узгоја. Можда би се селекцијом могли постићи бољи резултати.

У послератном узгојно-селекцијском раду идемо са одређенијим циљевима али не и са довољно система. Иако са недовољно система, овај рад узима прилично широке размјере. Потстакнути релативно добрим успјесима код стварања гатачког говечета, постоји тенденција да се ово говече прошири у све крајеве Црне Горе, па било то утицајем гатачких бикова или оригиналних тиролских из неколико послератних увоза. Утицај тиролског говечета на домаће говедарство иде из неколико центара: из оберинталског запата Завода за сточарство у Иванграду, из запата гатачких говеда, Станице за говедарство у Никшићу и Станице за коњарство у Језерима код Жабљака. Затим тај утицај донекле иде и са пољопривредних добара у Пљевљима, Титовграду и Бару.

Како ми у узгојном раду немамо скоро никакве традиције, а културни ниво нашег пољопривредног произвођача још увијек је на ниском нивоу, то ни наш расплодни материјал није могао

бити нарочито доброг квалитета. То је разумљиво и из разлога што до сада код нас није било неке сталне и систематски спровођене селекције. Расплодни материјал се само производи и произведени мушки расплодњаци дјеловали су на сточарство у неколико подручја у близини поменутих узгојних центара. Темељи солидног узгојног рада тек сада се код нас постављају, али у том погледу постоје знатне потешкоће које ћемо у даљем излагању навести.

Поменуте потешкоће произилазе углавном због тога што је за производњу квалитетног расплодног материјала потребно стално и систематско испитивање неких морфолошких и физиолошких својстава животиња које користимо у расплодне сврхе. Та испитивања најчешће се односе на испитивање тјелесне грађе, брзине развитка, млијечности, радне и товне способности, плодности итд., а сав тај рад усредсређен је у матичном књиговодству које је код нас тек у фази организовања.

За обављање наведених послова потребан је и квалификовани стручни кадар који нам недостаје.

Посебан проблем око организације овог огромног посла претстављају она пољопривредна добра која послују као привредна предузећа на принципу рентабилности. Због недостатка особља које би водило овај посао често је немогуће провести и најосновнија испитивања као што је испитивање млијечности код крава и оваца, а затим правилна и потпуна евиденција приступа и расплођивања, јер се на овим подацима темељи највећи дио посла око селекције.

Оваква испитивања досада је организовао, а у извесној мери и вршио Завод за сточарство у Иванграду. Заводу је, међутим, из објективних разлога немогуће вршити сва ова испитивања са својим особљем. Он би могао једино организовати овај посао и давати стручну помоћ.

Још већи проблем претстављало би спровођење оваквих испитивања код стоке индивидуалних сељака. Проблем оваквих испитивања лежи претежно у разбацаности насеља, те би на тај начин за оваква испитивања требало много и труда и времена уз услов да постоји обучено особље које би овај посао могло обављати.

Скоро не мања тешкоћа, на коју би се наишло код приватних власника стоке, претстављало би опирање наших сељака који нијесу навикли на оваква испитивања, а не постоји још организација (као што су нпр. сточарске задруге у Хрватској), преко којих би се сав тај рад могао далеко лакше и ефикасније одвијати.

У новије вријеме и неке земљорадничке задруге држе расплодну стоку, па је и ту питање испитивања произведених способности и евиденције приступа и расплођивања отежано. Како ове задруге најчешће набављају стоку без неког строжијег кри-

теријума и са својим расплодњацима дјелују на сточарство своје околине, постоји могућност да се тај утицај на околно сточарство негативно одрази, те би из тог разлога ово питање требало што прије ријешити.

Резимирајући у најопштијим цртама проблеме узгојно-селекционог рада у нашем сточарству износимо неколико предлога који ће, по нашем мишљењу, помоћи њиховом рјешавању. У том циљу требало би:

Спровести систематска испитивања производних својстава и завести евиденцију припуста и расплођивања код свих центара производње расплодног материјала.

Оваква испитивања односила би се на породичну редовну контролу млијечности код крава и оваца а, затим, на контролу расплођавања и развитка код говеда, коња, оваца и свиња. На основу овако добивених података имали би сигурну основицу за одређивање праве вриједности једне расплодне животиње, јер нам одабирање само по екстеријеру врло мало говори о њеној стварној расплодној вриједности. Испитивање ове врсте на објектима који припадају Заводу за сточарство требало би да спроводи особље Завода, а при Станици за говедарство у Никшићу и Станици за коњарство у Жабљаку особље станице уз стручну помоћ Завода за сточарство. У ту сврху требало би:

Правилно организовати Станицу за говедарство у Никшићу јер овако како је сада организована и како моментано ради, не одговара својој сврси. Због тога би било потребно оформити одсјек који је правилником о организацији Станице предвиђен и поставити потребан број стручњака (један инжењер и један до два техничара) који би се бавили овим послом а уједно би вршили и испитивања у подручју на коме Станица дјелује.

Станицу за коњарство у Жабљаку реорганизовати у сточарску станицу, јер се ова Станица ни сада не бави само узгојем коња него производи и расплодни материјал говеда, па до некле и оваца. При станици би се могли оформити одсјеци за коњарство, говедарство и, евентуално, овчарство. Код пољопривредних добара с обзиром на чисто производни карактер испитивања, овакве врсте претстављају посебну тешкоћу. Завод за сточарство у Иванграду започео је још у августу прошле године организацију оваквих испитивања у матичним стадима која је формирао у Пљевљима, Титограду и Бару. Најинтересантији објекат претставља пољопривредно добро у Пљевљима с обзиром на релативно велики запат говеди, а још више због тога што је то једини објекат који би са успјехом могао производити расплодни материјал за сјеверне, еминентно сточарско подручје Црне Горе. Комисија која је недавно оформљена при Извршном вијећу Народне скупштине Црне Горе дала је предлог да се ово добро реорганизује у установу са самосталним финансира-

њем, те би на тај начин било ријешено и питање производње рас-  
сплодног материјала под условом да се ова установа правилно  
организује како би се несметано могли обављати сви послови  
око селекциско-узгојног рада на овом објекту. Ликвидирањем  
постојећег монтафонског стада повећао би се број оберинтал-  
ских крава које ће се укључити у матична стада у циљу про-  
изводње квалитетног расплодног материјала.

По истом предлогу и пољопривредно добро „ТОПОЛИЦА“  
у Бару припало би Средњој пољопривредној школи, па би и  
код оберинталског запата крава на овом објекту било олакша-  
но обављање разних испитивања и контрола.

Оним пољопривредним добрима, која ће и даље посло-  
вати као привредна предузећа, а која могу бити произвођачи рас-  
плодног материјала, као што је, напр., пољопривредно добро  
„КРУШЕВАЦ“, требало би из републичког фонда за унапређе-  
ње пољопривреде давати извјесне надокнаде на име губитка  
који би ова добра имала ако би се једним дијелом оријентисала  
на производњу расплодног материјала.

Напријед је напоменуто да неке земљорадничке задруге  
(Срез пљеваљски) поред производних стада појединих врста сто-  
ке држе у својим стадима расплодне бикове, овнове и пастуве  
који сами производе или набављају, и пуштају их у народно  
сточарство свога подручја без претходне контроле њиховог ква-  
литета. Како је квалитет таквих расплодњака врло сумњив, би-  
ло би неопходно потребно и код ових центара производње рас-  
плодњака завести поменута испитивања. Питање је само како  
овај посао обављати и коме га повјерити. Сматрамо да би то  
засад најбоље могли обавити пољопривредни техничари који  
су намјештени при задругама. Временом би требало створити  
и задружну селекциску мрежу да би се посао око селекције стоке  
на задружном, па и на приватном сектору, могао одвијати преко  
сточарских задружних организација, какве већ одавно постоје  
у неким другим републикама.

Матично књиговодство требало би организовати код свих  
центара производње расплодног материјала према јединственом  
систему који ће важити за читаву земљу. Централно матично  
књиговодство за најелитнија грла свих врста стоке са терито-  
рије Црне Горе требало би да води одсек за матично књиго-  
водство при Заводу за сточарство у Ивантраду.

Наведене мјере односиле би се само на организацију про-  
изводње и селекцију расплодног материјала који ће се про-  
изводити у досадашњим и, евентуално, новим центрима произ-  
водње, било то на задружном, државном или приватном сектору.  
Посебно је питање како произведеним мушким расплодњацима  
дјеловати на народно сточарство. Досадашње припусне станице  
при земљорадничким задругама могле би и даље остати с тим што  
би се ово чешће контролисало од стране надлежних стручних

органа. Далеко је важније питање да ли ће се свуда ићи са страном расом у оплемењавању домаћег говечета или, да ли ће се свуда подједнако форсирати нека страна раса. Искуство нас учи да се оплемењивањем и укрштањем са страном расом не постиже много, него се може чак и штетити, ако се не води рачуна о другим факторима, као што су исхрана и нега, јер је то нужан предуслов сваког успјешног оплемењивачког рада. Неуспјех са оплемењивањем буше у брдским предјелима Босне сименталцом и пингавцом могу само потврдити горње наводе. Напријед су наведени и разлози успјешног оплемењивања буше у подручју Гацка укрштањем са сојевима сивог тиролског говечета, али идући даље од Гацка, у правцу Невесиња и Калиновика, гдје се постепено губи благотворан утицај Гатачког Поља, све више наилазимо на типове који су „гатачко“ говече само по карактеристичној „зеленој“ боји, док су и по својој тјелесној грађи и по производњи типичне буше. И у Срезу калиновичком има ту и тамо оаза гдје наилазимо и крупније типове, а то је опет условљено повољнијом прехраном у догичном крају. Због тога би сва наша настојања на оплемењивачком раду у сточарству требало да буду праћена адекватним мјерама за побољшање прехранбених и зоохигијенских прилика и појачаним пољопривредним просвјешћивањем сеоског становништва, јер је и човек врло важан фактор унапређења пољопривреде, па, према томе, и сточарства као дијела те производње.

Како се због различитих природних особености појединих узгојних подручја не могу свуда створити подједнаки услови за просперитет сточарске производње, било би потребно одредити рејоне са тренутно најпогоднијим условима за развој говедарства гдје ће се дјеловати мушким расплодњацима оберталске расе. Овакви рејони постали би временом центри производње расплодног материјала за даља брдска подручја.

Исто тако треба приступити типолошким истраживањима домаћег говедарства.

Ова типолошка истраживања требало би прво спровести у изразитим сточарским подручјима, као што су наши сјеверни срезови, а касније би ова истраживања требало проширити на читаву Црну Гору. Ова испитивања обухватила би до детаља морфолошка својства говеда, а у појединим подручјима и нека физиолошка. Циљ ових истраживања био би да се испита дјеловање разних раса на наше говедарство и да се утврди да ли постоје неке веће разлике у тјелесној грађи оних говеда у нешто плоднијим речним долинама према оним у будским подручјима. Резултати оваквих истраживања имали би своју практичну важност, јер би у многome олакшали посао у даљем узгојном раду. На овај начин дошло би се до сазнања да ли постојећи природни услови једног подручја могу поднијети типове већих производних способности.

У циљу производње расплодног материјала говеди за она подручја гдје се још најмање осјећа дјеловање човјека као узгајача и гдје неповољни фактори прехране и климе траже животиње велике отпорности, требало би:

Формирати једноматично стадо селекциониране буше

Мишљења смо да би за ово стадо био најподеснији објекат у Пљевљима, како због свог положаја у центру највиших брдских насеља, тако и због тога што се тамо и данас налази неколико буша које својом производњом не заостају за гатачким говечетом.

Овдје смо третирали углавном проблеме узгојно-селекциског рада у говедарству, али би се, мање-више, исти принципи могли примјенити и код осталих врста домаћих животиња. Можда би још у неким крајевима, нарочито планинским, било потребно и одредити подручја гдје би овчарска производња имала приоритет над говедарском, па би према томе и највећи дио настојања око узгојног рада требало усмјерити на приоритетну грану.